

EGE BÖLGESİNDE ÖZEL İSTİHDAM BÜROLARI

Doç.Dr.İnci Kuzgun*

ÖZET

Bu makalenin amacı, özel istihdam bürolarının dağılımında Ege Bölgesindeki illerin payı ile illerin sosyo-ekonomik özellikleri arasındaki ilişkinin ortaya konulmasıdır. Bu ilişkinin belirlenmesinde istihdam göstergeleri, sosyal gösterge; imalat sanayi gelişme indeks değeri ise ekonomik gösterge olarak ele alınmıştır. Sonuç olarak, özel istihdam bürolarının dağılımı ve faaliyetleri ile Ege Bölgesi illerinin sosyo-ekonomik özellikleri arasında bir ilişki olduğu gözlenmektedir.

Anahtar kelimeler: Ege Bölgesi, özel istihdam büroları, sosyoekonomik gelişme düzeyi.

ABSTRACT

The purpose of this paper is to investigate the relationship between the share of the provinces in the distribution of the private employment agencies and the social-economic characteristics of the provinces in The Eagean Region. The indicators of employment have been taken as social indicator and the development index of manufacturing sector has been used as the economic indicator for determinating this relationship. As the result, it is observed that there is a relationship between the distribution and activities of the private employment agencies and the social-economic characteristics of the provinces in the Eagean Region .

Key Words: Eagean Region, private employment agencies, social-economic development level.

I.GİRİŞ

Son yıllarda işsizlik sorununun çözümünde aktif istihdam politikası tedbirlerinin ve işgücü piyasasının esnekleştirilmesinin ağırlıklı olarak benimsendiği ve bu kapsamda kamu

* Hacettepe Üniversitesi

istihdam kurumları yanında, özel istihdam bürolarına da yer verildiği görülmektedir. AB Komisyonu İlerleme Raporunda da, Lisbon Stratejisi ile amaçlanan istihdam artışını sağlayabilmek için özel istihdam bürolarına önemli bir görev düştüğü ifade edilmektedir. OECD verilerine göre Avrupa’da işçilerin yaklaşık %40’ının özel istihdam büroları aracılığı ile istihdam edilmiştir (Eurociett,2006:1–7). Türkiye’de de, AB’ne uyum süreci kapsamında kamu istihdam bürosu olarak İŞKUR’un yanında özel istihdam büroları, 2004 yılı Haziran ayında faaliyete geçmiştir. Yeni İş Kanununun 90. maddesinde boş işler ile iş arayanlar arasında aracılık etme görevi, Türkiye İş Kurumu ve özel istihdam bürolarınca yerine getirilir denilmektedir (Çelik, 2003:92). Madde gerekçesinde ise, bu düzenleme ile emek piyasasının yönetiminde esneklik sağlanmasının ve istihdam düzeyinin yükseltilmesinin amaçlandığı ifade edilmektedir (TİSK, 2003:168).

Türkiye İş Kurumu tarafından toplanan özel istihdam bürolarına ilişkin verilere bakıldığında, özel istihdam bürolarının dağılımının bölgelerin ve bölge illerinin sosyo-ekonomik özelliklerine göre farklılık gösterdiği görülmektedir. Bu nedenle, Ege Bölgesi illerinde özel istihdam bürolarının faaliyetleri ve dağılımını belirleyen değişkenler araştırılmıştır. Bu çalışmada, DPT tarafından 2000 yılında yapılan İllerin ve Bölgelerin Sosyo-Ekonomik Gelişmişlik Sıralaması Araştırmasında kullanılan sosyal ve ekonomik değişkenler temel alınmıştır.

Ege Bölgesinin 8.9 milyon olan nüfusunun yaklaşık yarısı İzmir ilinde toplanmıştır ve bölge, kilometre kareye 100 kişiden oluşan nüfus yoğunluğu ile Türkiye genelinde Marmara Bölgesinden sonra ikinci sırada gelmektedir (DPT,2003:83). Bölgede şehirleşme oranı, 2000 yılı verilerine göre %61.8 ile %64.90 olan Türkiye ortalamasına (DPT, 2003:157) yakındır ve Ege Bölgesi en çok göç alan bölgelerdendir.

Türkiye genelinde olduğu gibi, Ege Bölgesinde de 2001-2003 döneminde işgücüne katılım oranı yıllar itibariyle düşme göstermektedir. İşgücüne katılım oranı, 2001 yılı için %50.3 ve 2003 yılı için %46.0’ ve işsizlik oranı ise 2001 yılı için %8.3 ve 2003 yılı için %6.3 ‘dür (DPT, 2003:157).

İşgücünün ekonomik faaliyetlere katılımında genel eğitim ve mesleki eğitim düzeyi, istihdam edilebilirliğini belirlemesi açısından önemlidir. Türkiye’de kentsel kesimde sanayi sektörünün kırsal kesimden göç eden işgücünü istihdam etmede zorlanmasının nedenleri

arasında, işgücünün eğitim düzeyinin düşüklüğü de sayılmaktadır (OECD, 2001:99). Ege Bölgesinde nüfusun %89.78'nin okur yazar olmasının (DPT, 2003:218); bölgede kırsal kesimden göç eden işgücünü istihdam edilebilirliğini arttırdığı ve dolayısıyla özel istihdam bürolarının faaliyete geçmeleri üzerinde olumlu etki yaptığı düşünülmektedir.

Ege Bölgesindeki iller sosyo-ekonomik gelişme düzeyine göre İzmir, Denizli, Muğla, Aydın, Manisa, Uşak, Kütahya ve Afyon olarak sıralanmaktadır (DPT, 2003:83). Türkiye genelindeki sıralamada İzmir ili birinci derecede; Denizli, Muğla, Aydın ve Manisa illeri ikinci derecede ve Uşak, Kütahya ve Afyon illeri ise üçüncü derecede gelişmiş iller grubuna girmektedir (DPT, 2003: 71).

Ege Bölgesinde, 2004 yılında özel istihdam bürosunun açılmadığı ve 2005 yılı sonu itibariyle 6 tanesi İzmir ilinde, 2 tanesi Muğla ilinde ve 2 tanesi Manisa ilinde olmak üzere toplam 10 özel istihdam bürosunun faaliyete geçtiği görülmektedir (<http://www.iskur.gov.tr/OIBFAALIYET1.doc>).

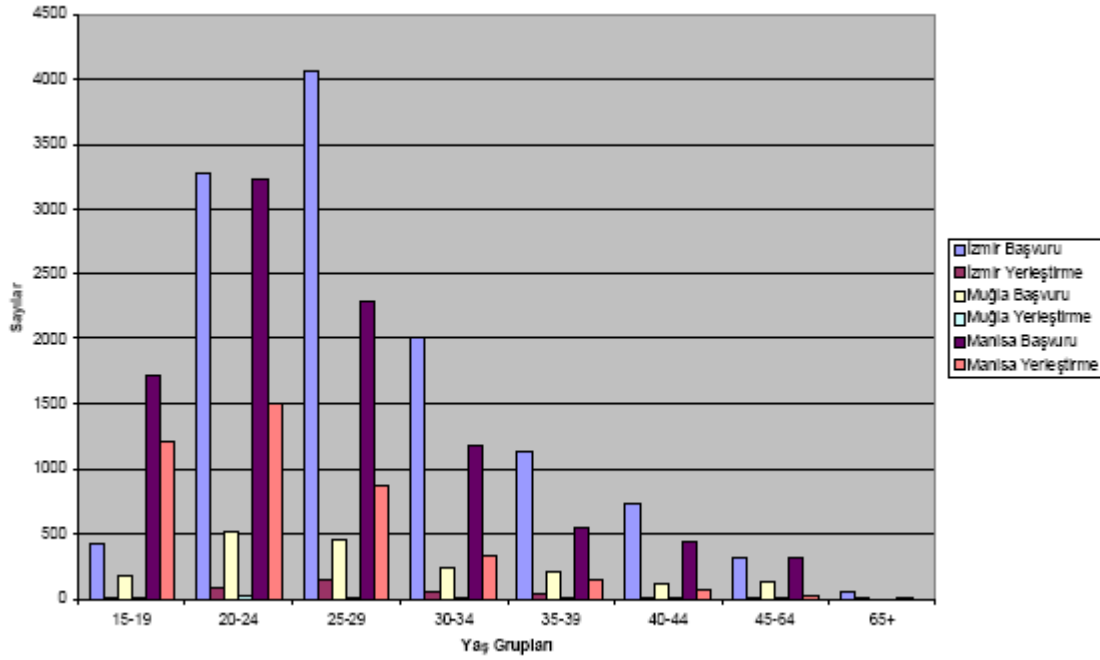
2.EGE BÖLGESİ VE ÖZEL İSTİHDAM BÜROLARI

Araştırma, Ege Bölgesinde özel istihdam bürolarının il düzeyinde faaliyetleri ve dağılımını belirleyen değişkenler olmak üzere iki alt başlık altında ele alınmıştır.

2.1.Ege Bölgesinde Özel İstihdam Bürolarının Faaliyetleri: Ege Bölgesinde özel istihdam bürolarının faaliyetleri, İzmir, Muğla ve Manisa illerinde yapılan başvuruların ve işe yerleştirmelerin yaş grupları, eğitim düzeyleri ve cinsiyet itibariyle dağılımı esas alınarak yorumlanmıştır.

Aşağıda yer alan Şekil 1'de 2005 yılı itibariyle İzmir, Muğla ve Manisa illerinde özel istihdam bürolarına yapılan başvuru ve işe yerleştirmelerin yaş gruplarına göre dağılımı yer almaktadır. Söz konusu üç ilde özel istihdam bürolarına yapılan başvurular ve işe yerleştirmeler iki cins itibariyle genelde, 20-34 geniş yaş grubunda yoğunlaşmakta ve 35-39 yaş grubundan itibaren azalma göstermektedir. Bununla birlikte, başvuru ve işe yerleştirmelerin yaş grupları itibariyle dağılımında il düzeyinde farklılıklar göze çarpmaktadır.

Manisa ilinde başvuranlar ve işe yerleştirilenler içinde 15-19 yaş grubundaki işgücünün payı, her iki cins itibariyle İzmir ve Muğla illerine göre daha yüksektir. İzmir ilinde işe yerleştirmelerin sayıca azlığı, işsizlik oranının (%13.1) Türkiye ortalamasından (%10.3) yüksek olması ile açıklanabilir (http://www.izka.org.tr/pdfFiles/IZKA_PLN_OnBolgeseGelisme_20_070226.pdf s.3)

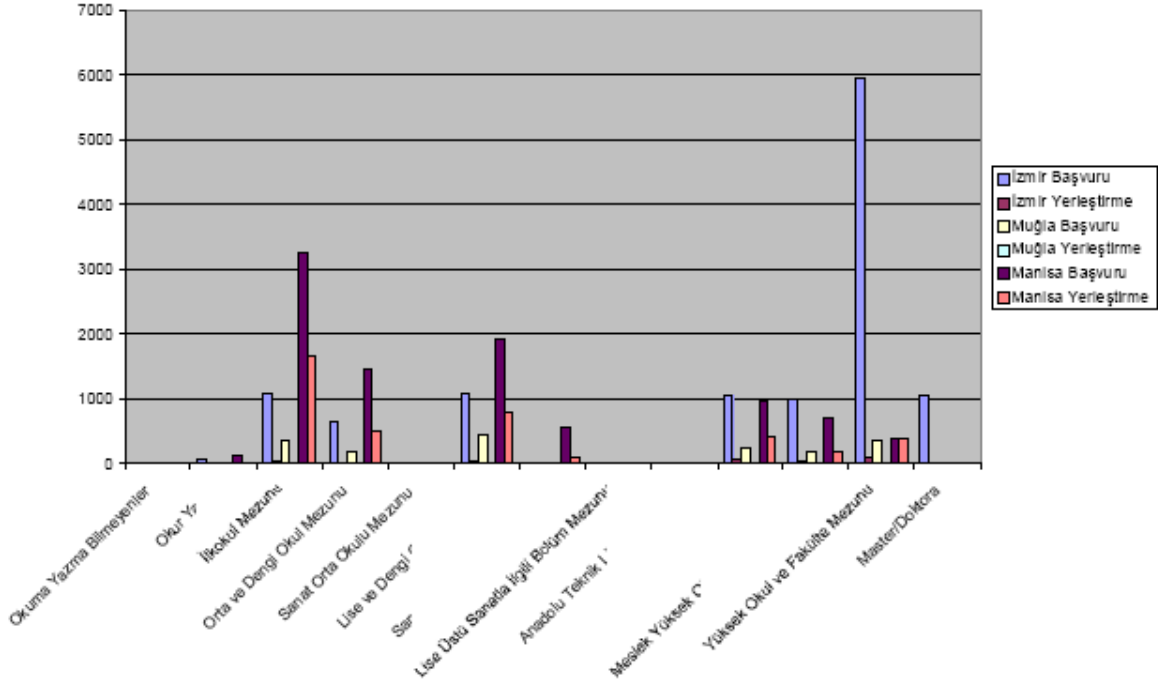


Kaynak: <http://iskur.gov.tr/OIBFAALİYET1.doc>. Yazar tarafından özel istihdam bürolarının Faaliyetlerine ilişkin verilerden yararlanılarak hazırlanmıştır.

Şekil 1: İzmir, Muğla ve Manisa İllerinde Başvuru ve İşe Yerleştirmelerin Yaş Grupları İtibariyle Dağılımı (2005)

Anılan yaş grubunda en az başvuru ve işe yerleştirme, Muğla ilinde gözlenmektedir. İlde eğitime verilen önemin daha fazla olduğu, hakim ekonomik faaliyet olan turizm sektörünün daha eğitimli işgücü talep ettiği ve mevsimlik işgücü talebinin sınırlandırıcı etki yaptığı aklı gelmektedir.

Aşağıdaki Şekil 2’de ise, Ege Bölgesinde üç ilde özel istihdam bürolarına yapılan başvuruların ve işe yerleştirmelerin eğitim düzeyi itibari ile dağılımına yer verilmiştir.



Kaynak: <http://iskur.gov.tr/OIBFAALİYET1.doc>. Yazar tarafından özel istihdam bürolarının Faaliyetlerine ilişkin verilerden yararlanılarak hazırlanmıştır.

Şekil 2: İzmir, Muğla ve Manisa İllerinde Başvuru ve İşe Yerleştirmelerin Eğitim Düzeyi İtibariyle Dağılımı (2005)

Şekil 2’de de görüldüğü gibi fakülte ve yüksek okul mezunları arasında en fazla başvurunun İzmir ilinde gerçekleşmesine karşılık, çok az sayıda kişinin işe yerleştirildiği görülmektedir. İzmir ilindeki yüksek öğretim kurumlarının sayısına bağlı olarak il düzeyinde yüksek eğitim düzeyine sahip işgücü arzının fazlalığı ve Türkiye’de eğitilmiş genç nüfus arasında işsizliğin yaygınlığı dikkate alındığında; bu sonuç, İzmir ilinde eğitilmiş genç işgücü arasında işsizliğin yaygınlığının bir göstergesi olmaktadır.

Manisa ilinde özel istihdam bürolarına yapılan başvuruların ve işe yerleştirmelerin sırasıyla ilkökullü, lise ve dengi okul mezunları ile orta ve dengi okul mezunları arasında yoğunlaştığı izlenmektedir.

Muğla ilindeki dağılıma bakıldığında, lise ve dengi okul mezunları, başvuruda bulunanlar arasında ilk sırayı almakta ve bunları ilkökullü mezunları izlemektedir. İşe

yerleştirmelerde ise sırasıyla lise ve dengi okul mezunları, meslek lisesi mezunları ile ilk ve orta okul mezunları ilk üç sırada yer almaktadır.

Türkiye’de 15 ve üstü yaş gurubu içinde 2001 yılı itibari ile okuma yazma bilmeyenlerde dahil olmak üzere, en fazla temel eğitimi tamamlamış işgücü, istihdam edilen işgücünün %63.83’ni oluşturmaktadır (DİE, 2002: 184). Başvuru ve işe yerleştirilenlerin eğitim düzeyi itibariyle dağılımında meydana gelen odaklaşmalar, Türkiye’de işgücünün eğitim düzeyinin düşüklüğünün yansıması olarak yorumlanmaktadır.

Aşağıda yer alan Şekil 3 ‘de, Ege Bölgesinde üç ilde başvuru ve işe yerleştirmelerin cinsiyet itibariyle dağılımı ortaya konulmuştur.

Ege Bölgesinde özel istihdam bürolarının faaliyette bulunduğu İzmir, Muğla ve Manisa illerinde ortalama olarak başvuruda bulunan erkeklerin %18.35’i ve kadınların ise %21.13’ü işe yerleştirilmiştir. Özel istihdam bürolarınca işe yerleştirilen kadınların oranının, erkeklerin oranından fazla olmasında; Manisa ilinde kadınların işe yerleştirilme oranının %48.91’oluşu belirleyici olduğu görülmektedir.

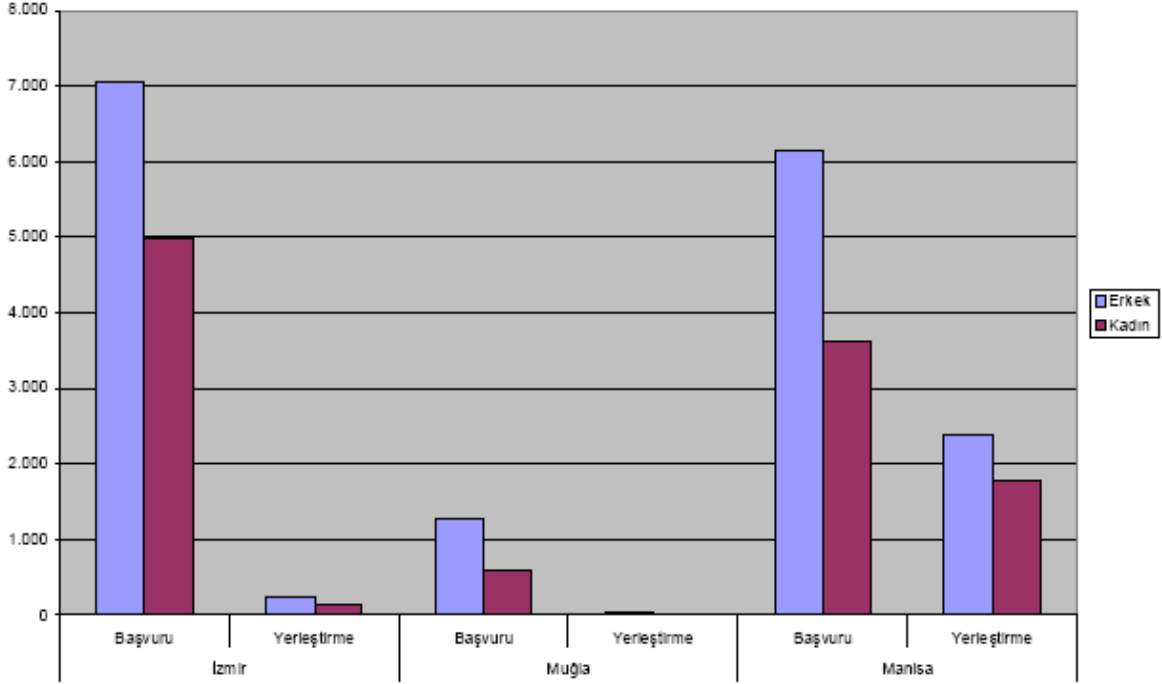
Manisa ilinde toplam olarak başvuruda bulunan 9.768 kişinin, 6.153’ü erkek; 3.615’i kadındır. İl düzeyinde işe yerleştirilen 4.165 kişinin, 2.397’si erkek ve 1.768’i kadındır. Manisa ilinde özel istihdam büroları aracılığı ile her iki cinsde işe yerleştirme oranlarının yüksekliği, İzmir ve Muğla illerine göre imalat sanayinin hızlı bir gelişme göstermesi ve Manisa ilinde işletme büyüklüğü ile açıklanmaktadır.

İlde, 1987-2000 döneminde sanayi sektörünün ortalama yıllık büyüme hızı %7.4’dür (DPT,2006:363). Manisa ilinde sanayi sektörünün gösterdiği gelişme dikkate alındığında, imalat sanayinin 2000 yılı için 0.45110 olan gelişmişlik indeks değerinin bugün için daha yüksek çıkacağı tahmin edilmektedir.

İkinci olarak, Manisa ilinde firma ölçeğinin büyüklüğünün etkisi açıktır. Manisa ilinde organize sanayi bölgesinde, sektörlerinde ilk sırada ve Türkiye’de en büyük 500 firma arasında yer alan 12 firmanın faaliyette bulunmaktadır

(<http://www.mosb.org.tr/investors.php?s=conditions>). Manisa ilinde özellikle katma değeri

yüksek ve aynı zamanda büyük oranda istihdam yaratan makine teçhizat ile radyo-televizyon imalatında yer alan büyük ölçekli yatırımlar önemli yer tutması (DPT, 2006:363); özel istihdam bürolarının etkinliği üzerinde işletme büyüklüğünün olumlu etki yaptığını göstermektedir.



Kaynak: <http://iskur.gov.tr/OIBFAALİYET1.doc>. Yazar tarafından illere ilişkin verilerden yararlanılarak hazırlanmıştır.

Şekil 3: İzmir, Muğla ve Manisa İllerinde Başvuru ve İşe Yerleştirmelerin Cinsiyet İtibariyle Dağılımı (2005)

İzmir ilinde ise 7.065'i erkek ve 4.979'u kadın olmak üzere toplam 12.044 kişi özel istihdam bürolarına başvuruda bulunmuş; erkeklerden 222'si ve kadınlardan ise 128'i işe yerleştirilmiştir ve il düzeyinde işe yerleştirilenlerin toplam sayısı 350 kişidir. İzmir ilinin sosyo-ekonomik gelişme düzeyi dikkate alındığında il düzeyinde iş bulmada akrabalık, arkadaşlık ve komşuluk gibi kurumsal olmayan yolların daha etkili olduğu ve özel istihdam bürolarına başvuruların bu nedenle az olabileceği aklı gelmektedir.

Diğer taraftan, İzmir de istihdamın sektör dağılımında hizmet sektörünün payının %47.8' olmasına yanında

(http://www.izka.org.tr/pdfFiles/IZKA_PLN_OnBolgeselGelisme_20_070226.pdf s.3); Türkiye’de uzun dönemde istihdam düzeyine ilişkin tahminlerde işgücü arzına istihdam yaratacak olan sektörün hizmet sektörü olarak belirlendiği görülmektedir (İşkur, 2003:13). Bu iki eğilim birlikte yorumlandığında, İzmir ilinde kentsel kesimde hizmet sektörünün istihdamındaki payında artış olasılığına ve ilin bölgenin ticaret merkezi olmasına karşılık; özel istihdam bürolarının işe yerleştirme oranlarının düşüklüğü dikkat çekmektedir.

İzmir ilinin, İstanbul’dan sonra en fazla göç alan il olmasının il düzeyinde işgücü arzı ile işgücü talebi arasındaki dengeyi işgücü arzı aleyhine bozduğu ve bunun özel istihdam bürolarının etkinliğini olumsuz yönde etkilediği düşünülmektedir

Muğla ilinde 1.860 başvurunun 1279’u erkek ve 581 kadın işgücü tarafından yapılmış; erkeklerin 41 ve kadınların ise 29’u işe yerleştirilmiştir. İl düzeyinde, erkeklerin başvuruda ve işe yerleştirmede ilk sırada yer aldığı izlenmektedir. Bunda turizm sektörünün ağırlığının belirleyici olduğu düşünülmektedir.

Türkiye genelinde olduğu gibi, Ege Bölgesinde yer alan bütün illerde sigortalı işçilerin cinsiyet itibariyle dağılımına baktığımızda, erkek işgücü arasında sigortalılık oranının kadın işgücüne oranla daha yüksek olduğu görülmektedir (http://www.ssk.gov.tr/sskdownloads/ana_sayfa/istatistik2006/T1-15.2006-Karne.XLS). Buna karşılık, Manisa ilinde özel istihdam bürolarına başvuruda bulunan kadınlar arasında işe yerleştirme oranının erkeklere göre daha yüksek olması ve bölge ortalamasını yükseltmesi; Türkiye’de kadın işgücü arasında kayıt dışı istihdamın daha yaygın olmasına bir kez daha dikkat çekmektedir.

2.2.İl Düzeyinde Özel İstihdam Bürolarının Dağılımını Belirleyen Değişkenler: Ege Bölgesinde özel istihdam bürolarının il düzeyinde dağılımının belirlenmesinde, illerin sosyo-ekonomik özellikleri esas alınmıştır. İllerin sosyo-ekonomik özelliklerini belirleyen değişkenler sosyal ve ekonomik değişkenler olarak gruplandırılmıştır. Sosyal değişken olarak istihdam değişkenleri ve ekonomik değişken olarak, il düzeyinde imalat sanayi gelişme endeks değerleri ve il düzeyinde işyeri sayısı esas alınmış ve karşılaştırmalı olarak yorumlanmıştır.

2.1.1.Sosyal değişkenler

2.1.1.1.İstihdam değişkenleri: İstihdam değişkenleri istihdamın sektör dağılımı, toplam

istihdam içinde ücretli çalışanların ve kadın işgücünün payı ile kadın işgücü içinde ücret karşılığı çalışanların payı ve toplam istihdam içinde işverenlerin payı olarak belirlenmiştir. İl düzeyinde özel istihdam bürolarının faaliyete geçmesinde her bir değişkenin etkisi araştırılmıştır.

Aşağıda yer alan Tablo 1’de Ege Bölgesinde il düzeyinde istihdamın sektör dağılımı yer almaktadır.

Bölge genelinde istihdamın sektör dağılımında tarım sektörünün payı %50.48 ile Türkiye ortalamasının (%48.38) biraz üzerinde iken (DPT, 2003:157); sanayi sektörü %13.8’lik oranla Marmara Bölgesinden sonra ikinci sırada gelmektedir ve hizmet sektörünün payı ise %25.68’dir (DPT,2003:83).

İLLER	TARIM	SANAYİ	HİZMET
İzmir	28,54	20,58	50,88
Denizli	53,54	18,98	27,48
Muğla	55,02	5,95	38,85
Aydın	61,95	7,54	30,51
Manisa	61,54	11,90	26,56
Uşak	60,15	14,91	24,94
Kütahya	66,90	9,89	23,21
Afyon	70,11	6,41	23,48

Kaynak: DPT, İllerin ve Bölgelerin Sosyo-Ekonomik Gelişmişlik Sıralaması (2003) 189,174,202,163,199,218,197 ve 157. sayfalardaki tablolardan yararlanılarak hazırlanmıştır.

İl düzeyinde sanayi sektörünün payının en yüksek olduğu üç il sırasıyla İzmir, Denizli ve Uşak illeri iken; hizmet sektörü ise sırasıyla İzmir, Muğla ve Aydın illerinde ağırlıklı paya sahiptir. Ege Bölgesinde tarım sektörünün toplam istihdam içinde ilk sırada yer aldığı iller ise, Afyon, Kütahya ve Aydın illeridir. Bölge illeri arasında, il düzeyindeki hakim ekonomik

faaliyetlere göre, istihdamın sektör dağılımının farklılık gösterdiği aşağıda yer alan Tablo 1'de de açıkça görülmektedir. Bununla birlikte, il düzeyinde istihdamın sektör dağılımı ile, özel istihdam bürolarının faaliyete geçmesi arasında tam bir paralellik kurmak mümkün değildir.

Ege Bölgesinde yer alan ve istihdamın sektör dağılımında sanayi sektörünün payının yüksek olduğu Denizli ve Uşak illerinde, özel istihdam bürosunun açılmadığı dikkat çekmektedir. Söz konusu her iki ilde sanayinin payının yüksekliği Türkiye’de ortaya çıkan yeni sanayi odaklarının sadece teknoloji yoğun sektörlerle değil, emek yoğun sektörlerle de dayandığı görüşünü (DPT, 2001:204-206) doğrulamakla birlikte; bunun özel istihdam bürolarının faaliyete geçmesi üzerinde olumlu etki yapmadığı görülmektedir. Denizli ve Uşak illerinde, imalat sanayi içinde emek yoğun sektör olarak tekstil-dokuma sektörünün ağırlıklı olmasının, bu sektörde kadın işgücünün ilk sırada yer almasının ve kayıt dışı istihdamın yaygınlığı yanında geleneksel küçük ve orta ölçekli işletmelerin yaygınlığının Denizli ve Uşak illerinde özel istihdam bürolarının faaliyete geçmesini geciktirdiği düşünülmektedir.

Uşak ilinde sanayi sektörünün 1987-2001 döneminde yıllık ortalama gelişme hızı, %4.2 ve hizmet sektörünün gelişme hızı ise %3.9’ (<http://www.dpt.gov.tr/bgyu/illersedesanayi/Uşak.pdf> s.515) olmakla birlikte; Uşak ilinde hizmet sektörünün toplam istihdamdaki payının Türkiye ve Ege Bölgesi ortalamasından düşük olmasının (Kuzgun, 2001:85), dericiliğe dayalı konfeksiyon, tekstil-dokuma alt sektörlerde ihracat ve pazarlamada sorunların yaşanmasına yol açtığı gibi (Uşak, 2000:25) ilde özel istihdam bürolarının faaliyete geçmesini de olumsuz yönde etkilediği düşünülmektedir. Yine, Uşak ilinde ücret karşılığı çalışan kadınların toplam istihdama oranının düşüklüğü, bu sektörlerde çalışan kadınların kayıt dışı istihdam edildiğini ve bu nedenle kadın işgücünün istatistiklere tam olarak yansımadığını ve kadın işgücünün özel istihdam bürolarına başvurmada çekingen davrandıklarını ortaya koymaktadır.

Türkiye’de tarım dışı sektörlerde toplam istihdam içinde kayıt dışı istihdamın oranının 2001 yılında %29 iken; 2005 yılında bu oran %34’e çıktığı ifade edilmektedir (<http://ekutup.dpt.gov.tr/plan/ix/9kalkinmaplani20070302.pdf> s.3). Bunun, toplam kayıt dışı istihdam içinde kadın işgücünün payını artırıcı etki yapacağı tahmin edilmektedir.

Ege Bölgesinde ücretli çalışanların, ücretli çalışan kadınların ve işverenlerin toplam istihdama oranına ilişkin il düzeyindeki verileri yukarıda yer alan Tablo 2’de izlenmek mümkündür.

Denizli ilinde, tekstil ürünleri imalat sektörünün il içindeki payı, ülke düzeyindeki payından daha yüksektir (<http://www.dpt.gov.tr/bgyu/illersedesanayi/Denizli.pdf> s.163). Denizli ilinde, ücret karşılığı çalışan kadınların toplam istihdam içindeki oranının (%11.22) ile Türkiye (%8.81) ve Ege Bölgesi ortalamasının (%10.42) üzerinde olması ve Denizli ilinin, Türkiye’deki 81 il içinde 7. sırada yer almasını da (http://www.egev.org/dpo/denizli_per1.xls) buna dayandırmak mümkündür. Bununla birlikte, Denizli ilinde tekstil sektörünün imalat sanayi içindeki ağırlıklı payının istihdamın sektör dağılımını, sanayi sektörü lehine değiştirmesinin ve ücret karşılığı çalışan kadınların sayısındaki sürekli artışın (Kuzgun ve Özel, 2007:529), il düzeyinde özel istihdam bürolarının faaliyete geçmesinde etkili olmadığı görülmektedir.

Tablo 2: Ege Bölgesinde Ücretli Çalışanların, Ücretli Çalışan Kadınların ve İşverenlerin Toplam İstihdama Oranı (%)

İller	Ücretli Çalışanlar	Ücretli Kadınlar	Çalışan İşverenler
İzmir	61,98	16,28	3,99
Denizli	39,19	11,22	2,23
Muğla	36,67	7,35	2,82
Aydın	38,15	10,71	2,35
Manisa	35,91	8,39	1,56
Uşak	31,67	5,39	2,24
Kütahya	27,99	2,89	1,30
Afyon	24,3	3,21	1,28

Kaynak: DPT, İllerin ve Bölgelerin Sosyo-Ekonomik Gelişmişlik Sıralaması (2003) 189, 174, 202, 163, 199, 218, 197 ve 157.sayfalardaki tablolardan yararlanılarak hazırlanmıştır.

Aydın ilinde de ücret karşılığı çalışanların toplam istihdama oranı %38.15 ücretli çalışan kadınların toplam istihdama oranı %10.71 ve işverenlerin oranı %2.35 olmasına karşılık, bu ilde özel istihdam bürosu bulunmamaktadır. Aydın ilinde 1987-2001 yıllarını kapsayan dönemde, hizmet sektörünün %3.4'lük büyüme hızı ile ilk sırada yer aldığı; bunu sanayi sektörünün %1.7'lik büyüme hızı ile izlediği görülmektedir (<http://www.dpt.gov.tr/bgyu/illersedanayi/Aydın.pdf> s.75). Hizmet sektörünün büyüme hızının, ilde özel istihdam bürolarının faaliyete geçmesinde yeterli olmadığı görülmektedir.

Kütahya ilinde 1987-2001 döneminde hizmet sektöründe %1.0, sanayi sektöründe %0.3 ve tarım sektöründe %0.2 (<http://www.dpt.gov.tr/bgyu/illersedanayi/Kütahya.pdf> s.387) gibi düşük bir büyüme hızının gerçekleşmesinin, il de özel istihdam bürolarının açılması için gerekli alt yapının oluşumunu engellediği açıktır.

Muğla ilinde ise 1987-2001 döneminde hizmet sektörünün yıllık ortalama olarak %5.7

büyüme hızını gerçekleştirmesi (<http://www.dpt.gov.tr/bgyu/illersedesanayi/Muğla.pdf> s.387) ile; iki özel istihdam bürosunun faaliyete geçmesi arasında paralellik kurmak mümkündür.

Afyon ilinde, 1987-2001 döneminde hizmet sektörünün, hızlı bir büyüme göstermesine rağmen özel istihdam bürosunun açılmadığı görülmektedir (<http://www.dpt.gov.tr/bgyu/illersedesanayi/Afyon.pdf> s.27).

2.1.2.Ekonomik değişkenler:

2.1.2.1.İmalat sanayi gelişme endeksi: İmalat sanayi gelişmişlik düzeyi, sanayinin gelişmişlik düzeyini de belirlemekte ve eş anlamlı algılanmaktadır. Bölgelerin ve illerin gelişme düzeyini belirleyen ekonomik değişkenler arasında yer alan (DPT, 2003:27) imalat sanayi gelişmişlik sıralamasında, 04735,0681 endeks değeri (DPT, 2003:116) ile Ege Bölgesi, Marmara Bölgesinden sonra ikinci sırada yer almakta ve Türkiye ortalamasının üzerinde değerlere sahiptir. Bununla birlikte, bölgede imalat sanayi gelişmişlik endeksi illere göre farklılık göstermektedir.

Aşağıda yer alan Tablo 3’de Ege Bölgesi illerinin imalat sanayi gelişmişlik endeks değerleri itibariyle sıralanması yer almaktadır.

Üçüncü derecede gelişmiş iller grubundaki Uşak, Kütahya ve Afyon’da özel istihdam bürosunun açılmamış olması, bu il grubunun ortak özellikleri ile açıklanmaktadır. Bu gruba giren illerde tarımsal faaliyetlerin ilk sırada yer alması, sanayi üretimin il veya bölge düzeyinde yapılması ile küçük ve orta ölçekli işletmelerin yaygınlığının (DPT,2003:66) özel istihdam bürolarının açılmasını olumsuz etkilediği söylenebilir.

Uşak ilinde, toplam istihdam içinde sanayi sektörünün payı yüksek olmakla birlikte, imalat sanayi gelişmişlik endeks değeri düşüktür. Bu noktada, Uşak ilinde programlı ve planlı bir şekilde gerçekleşmeyen küçük ve orta ölçekli işletmelere dayalı “gecekondu tipi ” sanayileşme (Uşak, 2000:25) ve emek yoğun üretim teknolojisinin yaygın olarak kullanılması akla gelmektedir.

Tablo 3: Ege Bölgesinde İllerin İmalat Sanayi Gelişmişlik Endeks Değerleri

İller	İmalat Sanayi Gelişmişlik Endeksi
İzmir	2.93309
Denizli	0.71366
Muğla	- 0.47737
Aydın	-0.23214
Manisa	0.45110
Uşak	-0.07327
Kütahya	-0,20786
Afyon	- 0.02268

Kaynak: DPT, İllerin ve Bölgelerin Sosyo-Ekonomik Gelişmişlik Sıralaması Araştırması (2003) s.118'deki Tablo 12'den yararlanılarak hazırlanmıştır.

Diğer taraftan Muğla ili, bölge illeri içinde en düşük imalat sanayi gelişme endeks değerine sahip olmakla birlikte, il düzeyinde iki tane özel istihdam bürosu faaliyette bulunmaktadır. Bu, Muğla ilinde hizmet sektörü içinde yer alan turizm sektörünün payının yüksekliği ile açıklanmaktadır.

2.1.2.2.Özel sektör işyeri sayısı: Türkiye'de özel istihdam bürolarının faaliyetleri özel sektörle sınırlandırılmıştır ve özel sektörde işgücü arz ve talebinin eşleştirilmesine dönük olarak faaliyette bulunmaktadır. İşgücü talebinin belirleyen etkenler arasında işyeri sayısının da yer aldığı dikkate alındığında, bir ildeki iş yeri sayısı ile özel istihdam bürolarının etkinliği arasındaki bağlantı açıkça görülmektedir.

Bu nedenle, Ege Bölgesinde il düzeyinde özel sektörde yer alan işyeri sayısının, ilde işgücü talebinin oluşumunda ve dolayısıyla özel istihdam bürolarının faaliyete geçmesinde ve etkinliklerinde belirleyici olduğu kabul edilmiştir. İşgücünün işteki statü itibariyle dağılımına

baktığımızda, Manisa ilinde toplam istihdam içinde işverenlerin payı, %1.56'dır (DPT, 2003:199). Bu oran, bölge illerinin çoğuna göre daha düşük olmakla birlikte; Manisa ilinde işletmelerin nisbeten daha büyük ölçekli olmasının, il düzeyinde işgücü talebi üzerinde olumlu etki yapmaktadır. Diğer taraftan, Ege Bölgesinin payına baktığımızda, Türkiye'de özel sektördeki toplam 1.007.629 işyerinin %16.61'i bu bölgede yer almaktadır. <http://www.ssk.gov.tr/sskdownloads/anasayfa/istatistik/istatistik2006/T1-15-2006-Karne.XLS>

Aşağıda yer alan Tablo 4'de Ege Bölgesinde özel sektör işyerlerinin il düzeyindeki dağılımına yer verilmiştir. Tablo 4'de de görüldüğü gibi, özel sektör işyerlerinin dağılımında Ege Bölgesi illerinden İzmir, Muğla ve Aydın illeri ilk üç sırayı paylaşmaktadır. Manisa ili dördüncü sırada yer almaktadır

Tablo 4: Ege Bölgesinde Özel Sektör İşyerlerinin İl Düzeyinde Dağılımı (2006)

İller	İşyeri Sayısı
İzmir	77.762
Denizli	15.665
Muğla	21.736
Aydın	16.326
Manisa	15.996
Uşak	5.419
Kütahya	6.948
Afyon	7.559

Kaynak: <http://www.ssk.gov.tr/sskdownloads/anasayfa/istatik/istatik2006/T1-15-2006-Karne.XLS>
(Tablo 8) den yararlanılarak hazırlanmıştır.

Bununla birlikte, özel istihdam büroları aracılığı ile işe yerleştirmelerin her iki cins itibarıyla İzmir ve Muğla illerine göre fazla olması ve Manisa ilinde imalat sanayinde büyük işletmelerin varlığının, işletme büyüklüğünün özel istihdam bürolarının faaliyete geçmesine ve etkinliğinde belirleyici olduğunu ortaya koymaktadır.

3.Sonuç: Ege Bölgesi illerinde özel istihdam bürolarının dağılımına bakıldığında, aşağıdaki bulgulara ulaşılmıştır.

İl düzeyinde sosyo-ekonomik gelişme düzeyi ile özel istihdam bürolarının faaliyete geçmesi arasında bir genelleme yapmak mümkün değildir.

İmalat sanayinin toplam istihdamdaki payı ile, özel istihdam bürolarının dağılımı arasında da bir ilişki yoktur. Denizli ilinde imalat sanayinin toplam istihdam ve kadın işgücü istihdamındaki payı, Türkiye ortalamasının üzerinde olmakla birlikte, ilde özel istihdam

bürosu bulunmamaktadır. Diğer taraftan, Muğla ilinde iki özel istihdam bürosunun faaliyette bulunması, hizmet sektörü içinde turizm sektörünün etkinliği ile açıklanmaktadır.

Ege Bölgesi genelinde özel istihdam büroları aracılığı ile fakülte ve yüksek okul mezunları arasında çok az sayıda kişinin işe yerleştirilmesi, Türkiye’de işsizliğin yapısal bir özelliği olan eğitilmiş genç işgücü işsizliği ile açıklanmaktadır.

Başvuruların yaş grupları itibariyle dağılımına bakıldığında her iki cins itibariyle, 20-24 ile 35-39 yaş grupları arasında yoğunlaştığı görülmektedir. Başvuruların cinsiyet itibariyle dağılımında erkeklerin başvuruları, daha fazladır. Bu veri, Türkiye’de kadının, ekonomik faaliyetlere katılımda çekimser davranmasının bir yansıması olarak yorumlanmaktadır.

İzmir ve Muğla illerinde erkeklerin işe yerleştirilme oranı; Manisa ilinde ise kadınların işe yerleştirme oranı daha yüksektir ve bölge ortalamasını da belirlemektedir. Bu dağılım, Denizli ve Uşak örneklerine karşılık; Manisa ilinde kadının işgücüne katılımı üzerindeki değer yargılarının ve işlerde cinsiyet ayrımcılığının değişmeye başladığını göstermektedir.

Bölge genelinde en yüksek işe yerleştirme oranının Manisa ilinde gerçekleşmesi, bu ilde sanayi sektörünün iş yaratma kapasitesinin yüksek olmasına bağlanmaktadır. İl düzeyinde büyük ölçekli firmaların faaliyette bulunmasının, işgücü talebini ve dolayısıyla özel istihdam bürolarının etkinliğini arttırdığı söylenebilir.

KAYNAKÇA

ÇELİK, Nuri. (2003), İş Hukuku Dersleri, 16. Bası, Beta Basım Yayım Dağıtım A.Ş., Yayın

No: 1405; Hukuk Dizisi: 596. İstanbul.

(DİE, 2002) DİE, Çalışma İstatistikleri 2000-2001. Yayın No:2691. Ankara, Kasım. 2002.

DPT, (2001) DPT, T.C.Başbakanlık Devlet Planlama Teşkilatı Müsteşarlığı. Sekizinci Beş Yıllık Kalkınma Planı, Bölgesel Gelişme Özel İhtisas Komisyonu Raporu. Yayın No.2502. Ö.İ.K. No: 523. Ankara, 2001.

DPT, (2003) İllerin ve Bölgelerin Sosyo-Ekonomik Gelişmişlik Sıralaması Araştırması. Bölgesel Gelişme ve Yapısal Uyum Genel Müdürlüğü.Bülent Dinçer, Metin Özaslan ve Taner Kavasoglu. Yayın No: DPT:2671.Ankara, Mayıs,2003.

DPT, (2006) İllerde Öne Çıkan Sanayi Sektörleri. Bölgesel Gelişme ve Yapısal Uyum Genel Müdürlüğü, DPT Yayın No:2693.Ankara, Ağustos 2006.

İŞKUR, (2003) “İstihdam Durumu Raporu.”, Türkiye’de İşgücü Piyasası ve İstihdam Araştırması. Ankara Üniversitesi Basımevi. Ankara, 2003.

KUZGUN, İnci (2001) Uşak İli İşgücü Piyasası. Afyon Kocatepe Üniversitesi, İİBF. Dergisi, Yıl.2001, Cilt III, S.2,s.75-87.

Kuzgun, İnci (2007) „Denizli İlinde Kadının Ücret Karşılığı İşgücüne Katılımı.“ Uluslararası Denizli ve Çevresi Tarih ve Kültür Sempozyumu. Pamukkale Üniversitesi, Fen-Edebiyat Fakültesi Tarih Bölümü. Ocak, 2007. Denizli.

OECD (2001), “TURKEY 2000-2001”, OECD Economic Surveys, Paris,2001.

Uşak (2000)T.C.Uşak Valiliği, Sanayi ve Ticaret Müdürlüğü, Uşak İli 1998 Yılı Sanayi, Ekonomik ve Ticaret Durum Raporu. Ocak, 2000.

TİSK, (2003), Türkiye İşveren Sendikaları Konfederasyonu. 4857 Sayılı İş Kanunu ve Gerekçesi (Kabul Edilen Değişiklik Önergeleri İle Birlikte) Türkiye İşveren Sendikaları Konfederasyonu Yayın No:234. Ankara. Temmuz , 2003.

<http://www.egev.org/dpo/denizliper1.xls> (20.10.2007).

<http://www.iskur.gov.tr/OIBFAALIYET1.doc> (20.10.2007).

<http://www.mosb.org.tr/investors.php?s=conditions> (20.10.2007).

http://www.izka.org.tr/pdfFiles/IZKA_PLN_OnBolgeselGelisme_200_70226.pdf (16.11.2007).

<http://ekutup.dpt.gov.tr/plan/ix/9kalkinmaplani20070302.pdf>(16.11.20 07)

<http://www.dpt.gov.tr/bgyu/illerdesanayi/Uşak.pdf> (16.11.2007)

<http://www.dpt.gov.tr/bgyu/illerdesanayi/Denizli.pdf> (16.11.2007)

<http://www.dpt.gov.tr/bgyu/illerdesanayi/Aydın.pdf> (16.11.2007)

<http://www.dpt.gov.tr/bgyu/illerdesanayi/Kütahya.pdf> (16.11.2007)

<http://www.dpt.gov.tr/bgyu/illerdesanayi/Muğla.pdf> (16.1.2007)

<http://www.dpt.gov.tr/bgyu/illerdesanayi/Afyon.pdf> (16.11.2007)

[http://www.ssk.gov.tr/sskdownloads/anasayfa/istatistik/istatistik2006/ T1-15-2006-Karne.XLS](http://www.ssk.gov.tr/sskdownloads/anasayfa/istatistik/istatistik2006/T1-15-2006-Karne.XLS)
(19.11.2007)